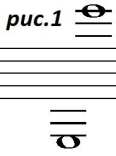


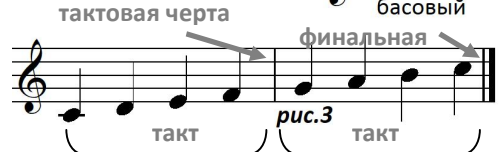
1. Начало.



В музыке ноты пишут на **нотном стане**, состоящем из 5 линий. Если для отображения верхних или нижних звуков линий не хватает, то их дорисовывают до нужной высоты - см. рис. 1.



В начале нотного стана ставится нотный ключ. Основными в использовании являются **скрипичный** и **басовый** см. рис. 2.

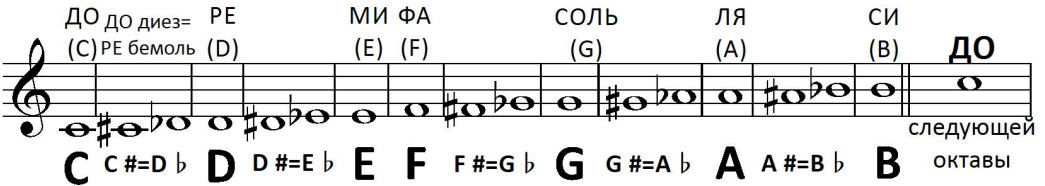


Для удобства всю мелодию разделяют на **такты** - небольшие контейнеры для нот, которые идут последовательно и отделяются друг от друга **тактовой чертой**, а в конце ставится **финальная тактовая черта** см. рис. 3.

Для повтора участков мелодии ставят знаки **репризы** см. рис. 4 (GAUDEAMUS).



Ноты от самых нижних до самых высоких, слышимых человеческим ухом, в музыке принято располагать октавами. **ОКТАВА** - это группа из 12 нот. Основных и имеющих название 7: **ДО, РЕ, МИ, ФА, СОЛЬ, ЛЯ, СИ**. Каждая из 12 нот по звуку от соседних располагается на расстоянии $1\frac{1}{2}$ тона (полу-тона) и на нотном стане изображается так:



Для удобства записи без нотного стана, ноты имеют буквенное обозначение. Обозначают их латинскими буквами, начиная с ноты ля: **A B C D E F G**, т. е. **ЛЯ-СИ-ДО-РЕ-МИ-ФА-СОЛЬ**.

Поскольку основных нот в октаве 7, а всего их 12, то между всеми, кроме: "МИ" и "ФА", а также между "СИ" и "ДО" следующей октавы есть повышенные\пониженные ноты.

Основной знак повышения ноты на полтона называется **диез**; изображается он так: **#**. Основной знак понижения ноты на полтона называется **бемоль**; изображается он так: **b**.

Повышенная нота "ДО" это тоже самое, что пониженная нота "РЕ": **C# = D b**.

Примечание: в старых записях нот, нота СИ обозначалась как **H**, а СИ бемоль - **B**.